

**Kinga Lisowska**

Uniwersytet Warmińsko-Mazurski w Olsztynie

ORCID: 0000-0002-8404-4363

**Katalog zbioru idealnego.
Źródło do badań nad kształceniem nauczycieli w zakresie
edukacji regionalnej i międzykulturowej w zasobie
Archiwum Uniwersytetu Warmińsko-Mazurskiego w Olsztynie**

Celem artykułu jest zaprezentowanie katalogu zbioru idealnego materiałów archiwalnych w zasobie Archiwum Uniwersytetu Warmińsko-Mazurskiego w Olsztynie, którego zawartość stanowi źródło do badań nad kształceniem nauczycieli różnych specjalności w zakresie edukacji regionalnej i międzykulturowej. Przedstawienie katalogu wymagało opisanie dziejów organizacyjno-ustrojowych aktotwórców, założeń teorii struktury zasobu archiwalnego oraz metody poszukiwania i przeszukiwania archiwów jako źródeł wtórnych.

Słowa kluczowe: edukacja międzykulturowa, edukacja regionalna, metodologia badań społecznych, źródła wtórne

Catalogue of the ideal set.

**Resource for research on teacher education in the field of regional and intercultural education
in the resources of the Archives of the University of Warmia and Mazury in Olsztyn**

The aim of the article is to present a catalogue of the ideal collection of archival materials in the resources of the Archives of the University of Warmia and Mazury in Olsztyn, the content of which is a source for research on the education of teachers of various specialties in the field of regional and intercultural education. The presentation of the catalogue required a description of the organisational and systemic history of the act-makers, the assumptions of the theory of the structure of archival resources and the method of searching and searching archives as secondary sources.

Keywords: intercultural education, regional education, methodology of social research, secondary sources

Wprowadzenie

Artykuł prezentuje katalog zbioru idealnego w zasobie Archiwum Uniwersytetu Warmińsko-Mazurskiego w Olsztynie (UWM), odnoszący się do kształcenia nauczycieli w zakresie edukacji regionalnej i międzykulturowej. W katalogu uwzględniono:

- akta wytworzone i zgromadzone przez UWM w Olsztynie, w tym Wydział Nauk Społecznych oraz Wydział Humanistyczny (od 1999 roku);
- akta przejęte w 1999 roku przez UWM w Olsztynie w wyniku połączenia: Akademii Rolniczo-Technicznej (ART) w Olsztynie oraz Wyższej Szkoły Pedagogicznej w Olsztynie (WSP).

Wybór aktotwórców związany był z prowadzonym procesem kształcenia w wybranych jednostkach organizacyjnych uczelni. W ramach Wydziału Humanistycznego przygotowuje się nauczycieli do pracy w zakresie nauczania: historii, języka polskiego oraz języka niemieckiego. Te kierunki zawierają w programie nauczania elementy odnoszące się do edukacji regionalnej i międzykulturowej. Na Wydziale Nauk Społecznych natomiast kształcą się pedagodzy edukacji wczesnoszkolnej i przedszkolnej oraz animatorów społeczno-kulturalnych, a także pedagodzy opiekuńczych, którzy w swojej pracy edukacyjnej i wychowawczej wykorzystują tematykę regionalną i międzykulturową.

Zasób archiwalny – założenia teoretyczne

Struktura zasobu archiwalnego zależy od czynników historyczno-ustrojowych. Powinna być ona organiczna (ustrojowo konsekwentna), co konstytuuje zasada strukturalna stworzona przez Bohdana Ryszewskiego. Potrzeba rozbudowanej i jednolitej struktury zasobu zaistniała wraz z rozwojem systemów informatycznych, digitalizacji materiałów archiwalnych i współpracy archiwów w różnych przestrzeniach społecznych, politycznych, gospodarczych i edukacyjnych. Ryszewski określił 9 poziomów archiwalnych:

1. Zasób archiwalny – najwyższy poziom struktury archiwalnej. Stanowią go archiwalia o określonej przynależności, ramach prawnych, organizacyjnych, które determinowane są przez działalność archiwów i obejmują ich archiwalne funkcje. To ogół dokumentacji, zgromadzonej w jednym lub w wielu archiwach (Robótka i in., 1989, s. 17).

2. Zasób archiwów historycznych – odnosi się do zasobów archiwów niegdyś odrębnie funkcjonujących, ale obecnie umiejscowionych w strukturach zasobów innych archiwów takich jak: archiwa rodowe, archiwa miejskie, archiwa sądowe, administracyjne (Ryszewski, 1998, s. 15).

3. Grupy zespołów – wprowadzone w celu usprawnienia działalności archiwów i uproszczenia ewidencji. Stanowią połączone ewidencyjnie i informacyjnie zespoły archiwalne zachowujące łączność ustrojową między poszczególnymi zespołami (Ryszewski, 1997, s. 12).

4. Zespół archiwalny – to całość dokumentacji zgromadzonej przez jednego, ustrojowo odrębnego twórcę/lub osobę fizyczną/lub przedsiębiorstwo/lub instytucję. Zalicza się do niego zarówno dokumenty wytworzone, jak i zgromadzone przez twórcę (w trakcie jego funkcjonowania). Zespołem określa się wyłącznie materiały archiwalne (wieczyste), które uległy archiwizacji – zostały dołączone do zespołu archiwalnego. Podczas gromadzenia, porządkowania i archiwizowania zespołów archiwalnych szczególną uwagę zwraca się na problemy sukcesji czynnej i biernej. Pojawiają się one wówczas, kiedy następuje reorganizacja twórcy (urzędu, instytucji itp.) w wyniku zmian wewnątrzpaństwowych lub działań wojennych. Sukcesja czynna oznacza przejęcie kompetencji urzędu/przedsiębiorstwa/stowarzyszenia itp. przez nowo powstały oraz kontynuację akt i ich narastanie. W sukcesji biernej dochodzi do braku kontynuacji, a narosłe wcześniej materiały archiwalne stanowią archiwum z informacjami o dawnych powiązaniach (Robótka i in., 1989, s. 15).

5. Spuścizny – możemy wyróżnić całości archiwalne związane z działalnością osoby fizycznej lub całej rodziny, tzn. archiwa osobiste (jednostek, które zajmowały znaczące miejsce w społeczeństwie poprzez swoją działalność polityczną, społeczną, kulturalną i naukową), archiwa rodów, archiwa dóbr ziemskich (Nawrocki, 1997, s. 26).

6. Zbiory archiwalne – będące grupą archiwaliów niepowiązanych ze sobą organicznie, a jedynie pod względem ewidencyjnym lub rzeczowym: treściowym lub/i znaczeniowym (Bachulski i in., 1952, s. 30).

7. Podzespół – to seria archiwaliów zespołu, która wytworzona jest „przez jednostkę organizacyjną twórcy zespołu posiadającą większą samodzielność wskutek podwójnego podporządkowania – twórcy zespołu i jednostce nadrzędnej, lub serii, która skupia archiwalia zamkniętego okresu historycznego, wreszcie seria, która weszła w skład zespołu jako odrębna uformowana już całość w drodze sukcesji” (Ryszewski, 1997, s. 23).

8. Serie – powstają zgodnie z wewnętrzną organizacją twórcy zespołu. Składają się na nie jednostki archiwalne wynikające z zasad funkcjonowania kancelarii jednostki. Są to „działy zespołu wyodrębnione w planie lub wykazie akt, wydzielone według struktury organizacyjnej właściwej twórcy zespołu archiwal-

nego lub stosowanie do jego zadań, albo też według kryteriów formalnych dokumentacji” (Robótka i in., 1989, s. 64).

9. Jednostki – najmniejsza, odrębna jednostka fizyczna materiałów archiwalnych.

Ryszewski wyodrębnia zasoby idealne (nierealne), których twórcy związani są z określoną działalnością (1992, s. 92). Waldemar Chorążyczewski mówi o specyficznym rodzaju zbiorów, które mogą tworzyć same archiwa poprzez porządkowanie różnych obiektów znajdujących się w odmiennych od siebie zespołach ze względu na: formę, np. dokument, fotografię, mapę, pieczęć, lub treści, np. wydarzenia, przeszłość danego terytorium, instytucji, organizacji, rodziny i osoby fizycznej. Zbiór może mieć charakter rzeczywisty jako wyodrębniony poziom struktury zasobu archiwalnego bądź nierealny/idealny jako katalog dokumentów odnoszących się do danego zagadnienia, ale fizycznie niewydzielonych z zespołów (Chorążyczewski, 2014, s. 22).

W takim rozumieniu będę traktować prezentowane poniżej źródło do rozwoju potencjału kształcenia nauczycieli w zakresie edukacji regionalnej i międzykulturowej na UWM w Olsztynie, a przede wszystkim materiały archiwalne wytworzone przez Wydział Nauk Społecznych i Wydział Humanistyczny.

Twórcy zbioru idealnego – zarys rozwoju struktury jednostek aktotwórczych i ich kompetencji

Przy tworzeniu katalogu zbioru idealnego odnoszącego się do kształcenia nauczycieli w zakresie edukacji regionalnej i międzykulturowej na UWM należy uwzględnić dzieje Wydziału Humanistycznego i Wydziału Nauk Społecznych.

Uniwersytet Warmińsko-Mazurski w Olsztynie powołano do życia 1 września 1999 roku poprzez zespolenie trzech uczelni wyższych: Akademii Rolniczo-Technicznej (ART), Wyższej Szkoły Pedagogicznej (WSP) i Warmińskiego Instytutu Teologicznego. Na ich podstawie utworzono strukturę uniwersytetu składającą się z 12 wydziałów: Biologii, Bioinżynierii Zwierząt, Geodezji i Gospodarki Przestrzennej, Nauk Technicznych, Zarządzania i Administracji, Medycyny Weterynaryjnej, Nauk o Żywności, Ochrony Środowiska i Rybactwa, Rolnictwa i Kształtowania Środowiska, Teologii, Humanistycznego oraz Pedagogiki i Wychowania Artystycznego (Achremczyk, 2009, s. 113–121).

Początki ART w Olsztynie sięgają 1950 roku (Pulińska i Radziszewska, 2019, s. 12), kiedy to ze zlikwidowanych Wyższej Szkoły Gospodarstwa Wiejskiego w Łodzi, Wyższej Szkoły Gospodarstwa Wiejskiego w Cieszynie rozporządzeniem Rady Ministrów utworzono Wyższą Szkołę Rolniczą w Olsztynie (WSR).

W 1972 roku nazwa nowo powstałej jednostki została zmieniona na Akademię Rolniczo-Techniczną w Olsztynie (ART) (Dz.U. 1972 nr 41, poz. 267).

Wyższa Szkoła Pedagogiczna w Olsztynie (WSP) została utworzona 1 października 1974 roku na mocy rozporządzenia Rady Ministrów z 20 sierpnia 1974 r. z przekształcenia Wyższej Szkoły Nauczycielskiej w Olsztynie (WSN). Uruchomiono ją 27 czerwca 1969 roku zgodnie z zarządzeniem Ministra Oświaty i Szkolnictwa Wyższego jako placówkę odpowiadającą za trzyletni cykl kształcenia nauczycieli szkół podstawowych, zasadniczych i zawodowych (Pulińska i Radziszewska, 2019, s. 29).

Działalność Wydziału Humanistycznego (WH) zaczęła się wraz z początkiem pracy WSN. 1 lutego 1970 roku w strukturach Wydziału powstały dwie jednostki: Zakład Języka i Literatury Pięknej oraz Zakład Nauk Filozoficzno-Społecznych, a w 1972 roku – Zakład Historii (Kopiczko, 2013, s. 26). W 1976 roku z Wydziału Pedagogicznego przeniesiono Zakład Wychowania Muzycznego, który do pedagogów powrócił w 1986 roku (Tupieka-Buszmak, 2012, s. 48). Od 1988 roku rozpoczął się rozwój jednostki – utworzono Instytut Historii, a w kolejnych latach: Instytut Nauk Filozoficzno-Społecznych (1989), Instytut Filologii Polskiej (1990), Instytut Słowiańszczyzny Wschodniej (1994), Instytut Prawa i Administracji (1996), Instytut Filozofii (1999), samodzielne Katedry: Filologii Germańskiej, Filologii Angielskiej, Socjologii (Achremczyk, 2009, s. 113–121).

Wraz z powołaniem do życia UWM w Olsztynie w skład WH wchodziły: Instytut Filologii Polskiej, Instytut Historii, Instytut Nauk Politycznych i Filozoficzno-Społecznych, Instytut Słowiańszczyzny Wschodniej, Katedra Filologii Germańskiej, Katedra Filologii Angielskiej oraz samodzielny Zakład Bibliotekoznawstwa i Informacji Naukowej (Achremczyk, 2009, s. 116).

W 2001 roku w wyniku uruchomienia kierunku stosunki międzynarodowe nazwę Instytutu Historii rozszerzono na Instytut Historii i Stosunków Międzynarodowych (funkcjonował do 31 grudnia 2019 roku). W tym okresie utworzono Instytut Nauk Filozoficznych i powołano nowy kierunek kształcenia pod nazwą dziennikarstwo i komunikacja społeczna. Stało się to jedną z przyczyn przekształcenia Katedry Literatury Współczesnej w Katedrę Literatury Współczesnej i Dziennikarstwa. Jednostka ta 1 stycznia 2005 roku rozpoczęła działalność jako Instytut Dziennikarstwa i Komunikacji Społecznej. 1 stycznia 2010 roku instytut WH podzielono na zakłady. W tym samym roku zatwierdzono specjalność nauczycielską w zakresie historii oraz historii i wiedzy o społeczeństwie. W 2012 roku powołano nowy kierunek studiów informacja naukowa i bibliotekoznawstwo oraz specjalność turystyka historyczna, a w 2014 roku utworzono kierunek wojskoznawstwo i specjalność wschodoznawstwo (Achremczyk, 2009, s. 113–121).

1 stycznia 2020 roku funkcjonujące do tej pory zakłady w WH zastąpiono katedrami, uruchomiono Instytut Literaturoznawstwa i utworzono Instytut Językoznawstwa z: Instytutu Polonistyki i Logopedii, Instytutu Słowiańszczyzny Wschodniej, Katedry Języka Niemieckiego i Katedry Języka Angielskiego (Doliwa, 2022, s. 102).

Dzieje olsztyńskiej pedagogiki i proces formowania się Wydziału Nauk Społecznych (WNS) związane są z WSP (do 1974 roku WSN) oraz ART. Zadania i kompetencje WSP w zakresie kształcenia nauczycieli wzrosły wraz z potrzebą poszukiwania nowych rozwiązań usprawniających wdrażanie reformy systemu oświaty i wychowania zgodnie z ustawą z dnia 15 sierpnia z 1961 r. o rozwoju systemu oświaty i wychowania (Dz. U. 1961 nr 32, poz. 160). Założenie gruntownej poprawy szkolnictwa podstawowego, średniego i zawodowego zaplanowane na lata 1962/1963–1971/1972 poprzez dwuletnie studia nauczycielskie nie przyniosło oczekiwanych skutków. W związku z tym V Zjazd PZPR podjął decyzję o zmianie dotychczasowego sposobu kształcenia nauczycieli na trzyletni system wyższych szkół nauczycielskich. Sieć tych placówek zależna była od rodzaju prowadzonych przedmiotów, a nauczanie początkowe miało odbywać się we wszystkich szkołach wyższych umiejscowionych w 18 województwach. Na WSN utworzono Wydział Pedagogiczny (WP), który funkcjonował w latach 1969–1974 (Pulińska i Radziszewska, 2019, s. 29).

Po dwuletnim okresie działalności Wydziału jego struktura wyglądała następująco: Zakład Pedagogiki, Zakład Psychologii, Zakład Teorii i Organizacji Nauczania, Pracownia Metodyki Nauczania Początkowego, Pracownia Wychowania Muzycznego, Pracownia Praktyk Pedagogicznych, Międzywydziałowe Studium Wychowania Fizycznego, Pracownia Metodyki Nauczania W-P. Kształcono także absolwentów Studium Nauczycielskiego pracujących w zawodzie nauczyciela. Realizowano kierunek nauczanie początkowe z wychowaniem muzycznym. W roku akademickim 1973/1974 prowadzono nabór na trzech kierunkach studiów licencjackich: wychowanie muzyczne, nauczanie początkowe z wychowaniem fizycznym oraz wychowanie przedszkolne. Przygotowywano się do wdrożenia studiów magisterskich, które Senat WNS zatwierdził wraz z projektem przejścia do programu WSP (Pulińska i Radziszewska, 2019, s. 31) na mocy Uchwały Sejmu Polskiej Rzeczypospolitej Ludowej z dnia 13 października 1973 r. w sprawie systemu edukacji narodowej (Dz. Urz. PRL 1973 nr 44, poz. 260).

1 października 1974 r. przekształcono WSN w WSP (na podstawie Rozporządzenia Rady Ministrów z dnia 20 sierpnia 1974 r. w sprawie przekształcenia Wyższych Szkół Nauczycielskich w Bydgoszczy, Częstochowie, Olsztynie, Siedlcach i Słupsku w Wyższe Szkoły Pedagogiczne), która stała się uczelnią kształcąca studentów na poziomie pełnym/akademickim (Dz.U. PRL 1974 nr 30, poz. 177). Wydział Pedagogiczny składał się z zakładów: Pedagogiki, Wychowania Muzycz-

nego, Teorii Organizacji i Socjologii Oświaty. Następnie w roku 1976 powołano Zakład Dydaktyki oraz Zakład Historii i Teorii Wychowania. Studia prowadzono na kierunkach: pedagogika szkolna, pedagogika opiekuńcza, pedagogika kulturalno-oświatowa, pedagogika przedszkolna i pedagogika nauczania początkowego (Pulińska i Radziszewska, 2019, s. 36).

W 1981 roku w Zakładzie Pedagogiki rozpoczęła działalność Pracownia Pedagogiki Opiekuńczej, Pracownia Resocjalizacji i utworzono Zakład Technicznych Środków Nauczania z rozwiązanego Studium Jednostek Wydziałowych. Zakład Praktyk Pedagogicznych, pod nazwą Referat Praktyk Pedagogicznych, stał się jednostką ogólnouczelnianą podlegającą prorektorowi ds. dydaktyczno-wychowawczych. Zakład Pedagogiki przemianowano na Zakład Pedagogiki Ogólnej, a w 1982 roku Zakład Historii i Teorii Wychowania podzielono na Zakład Historii Wychowania, Oświaty i Kultury oraz Zakład Teorii Wychowania (Pulińska i Radziszewska, 2019, s. 41–42).

W 1986 roku WP uzyskał Katedrę Pedagogiki Społecznej jako pierwszą jednostkę pedagogiczną o randze naukowo-dydaktycznej. Funkcjonowały zakłady: Pedagogiki Ogólnej (z Pracownią Nowoczesnych Technik Nauczania), Pedagogiki Wczesnoszkolnej, Historii Wychowania, Psychologii, Wychowania Muzycznego oraz Samodzielna Pracownia Artystyczno-Techniczna (Pulińska i Radziszewska, 2019, s. 41–42). W 1988 roku rozpoczęto nauczanie w Oddziale Zamiejscowym w Łomży na trzech kierunkach studiów: nauczanie początkowe, wychowanie przedszkolne oraz wychowanie plastyczne (Wyższa Szkoła Pedagogiczna w Olsztynie, 1989, s. 48).

Studenci/absolwenci WSP od roku akademickiego 1992/1993 otrzymywali tytuł zawodowy magistra po ukończeniu wyższych magisterskich studiów nauczycielskich oraz licencjata po ukończeniu wyższych studiów zawodowych. Wydział Pedagogiczny kształcił na kierunku pedagogika, a do oferty wprowadzono nową specjalność pedagogika społeczna. W roku akademickim 1995/1996 realizowano studia podyplomowe: oligofrenopedagogika, nauczanie początkowe dla absolwentów kierunków pedagogicznych, organizacja i zarządzanie oświatą, profilaktyka społeczna i resocjalizacja oraz terapia pedagogiczna – na mocy ustawy z dnia 12 września 1990 r. o szkolnictwie wyższym (Dz.U. nr 65, poz. 385).

Wraz z utworzeniem w roku akademickim 1995/1996 Wydziału Wychowania Artystycznego ze struktury WP zniknął Zakład Wychowania Muzycznego i Samodzielna Pracownia Artystyczno-Techniczna (Tupieka-Buszmak, 2012, s. 48). Przed wejściem WSP w skład UWM w Olsztynie na kierunku pedagogika kształcenie odbywało się na pięcioletnich stacjonarnych studiach magisterskich w specjalnościach: wczesna edukacja, pedagogika społeczna, pedagogika opiekuńcza i pedagogika specjalna. Na studiach zaocznych były to w ramach pięcioletnich studiów magisterskich: pedagogika społeczna i pedagogika opiekuńcza

oraz nauczanie początkowe i wczesna edukacja – studia II stopnia dla absolwentów trzyletniego Studium Nauczycielskiego i nauczanie początkowe – studia II stopnia dla absolwentów kolegiów nauczycielskich (Pulińska i Radziszewska, 2019, s. 57).

Pierwszy Zakład Pedagogiki w ART (wówczas WSR) powstał 1 lipca 1966 roku na Wydziale Rolniczym przy Katedrze Ekonomii Politycznej. W 1969 roku na podstawie Zarządzenia Ministra Oświaty i Szkolnictwa Wyższego z dnia 21 lutego 1969 r. (Dz. Urz. 1969 nr A-2, poz. 8) uruchomiono Międzywydziałowe Studium Pedagogiczne, którego zadaniem było przygotowanie w zakresie pedagogicznym przyszłych nauczycieli szkół rolniczych.

W momencie utworzenia UWM powstał Wydział Pedagogiki i Wychowania Artystycznego (WPiWA) z: Wydziału Pedagogicznego WSP, Wydziału Wychowania Artystycznego oraz Instytutu Nauk o Wychowaniu ART. Struktura jednostki przedstawiała się następująco: Instytut Nauk o Wychowaniu, Instytut Nauk Pedagogicznych i Społecznych, Instytut Muzyki, Instytut Sztuk Pięknych oraz Zakład Psychologii i Katedra Socjologii (Achremyczk, 2009, s. 119).

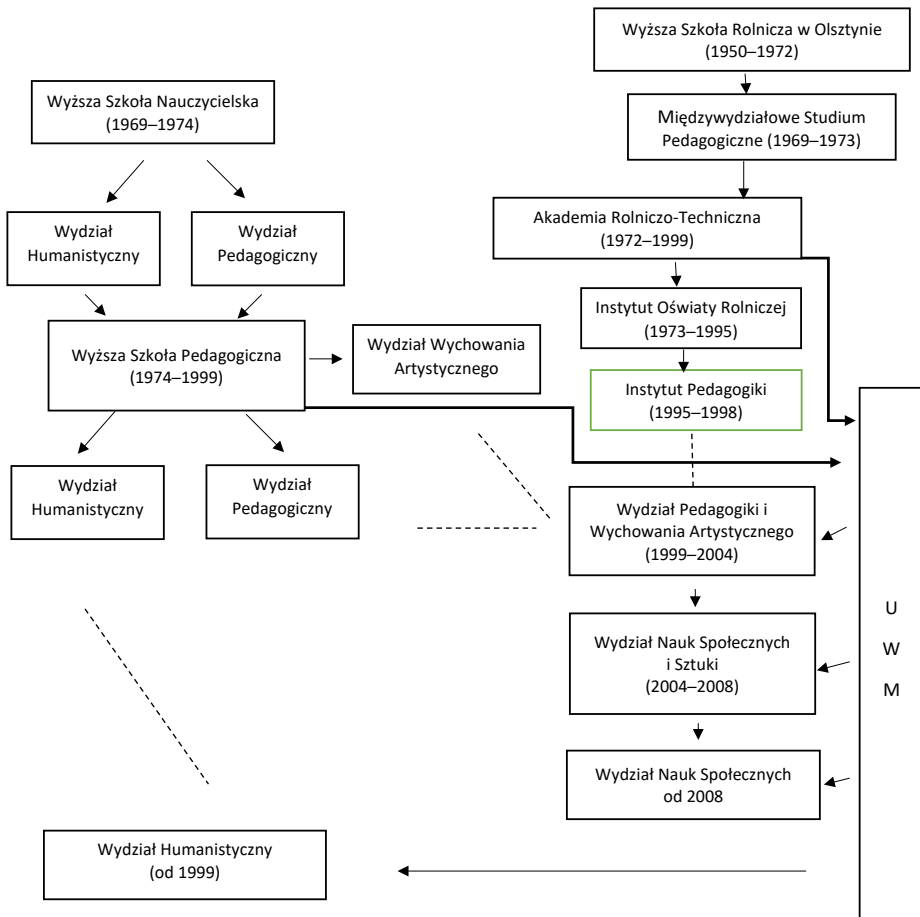
W 2002 roku zgodnie z Zarządzeniem nr 58 Rektora UWM z dnia 5 grudnia 2001 r. w sprawie zmian w strukturze jednostek naukowo-dydaktycznych, na WPiWA zlikwidowano instytuty, wprowadzono katedry i zakłady. Do końca roku akademickiego 2003/2004 kształcono nauczycieli w specjalnościach: administracyjno-menedżerska, animacja społeczno-kulturalna, społeczna, opiekuńcza, specjalna, wczesna edukacja, doradztwo zawodowe, praca socjalna, edukacja artystyczna w zakresie muzyki i w zakresie sztuki plastycznej (Pulińska i Radziszewska, 2019, s. 59).

W myśl uchwały nr 187 Senatu UWM w Olsztynie z dnia 23 września 2004 r. WPiWA został przekształcony w Wydział Nauk Społecznych i Sztuki (WNSiS). Od 2005 roku struktura Wydziału wyglądała następująco: Instytut Nauk Politycznych, Katedra Muzyki, Katedra Sztuk Pięknych, Katedra Socjologii, Katedry: Dydaktyki i Doradztwa Zawodowego, Socjologii Edukacji i Polityki Oświatowej, Pedagogiki Społecznej, Pedagogiki Ogólnej, Pedagogiki Opiekuńczej oraz Zakłady: Pedagogiki Specjalnej i Psychologii i Wczesnej Edukacji (Zarządzenie nr 47 Rektora UWM, 15 grudnia 2004 r.). Do września 2008 roku powołano Zakłady: Filozofii i Socjologii Edukacji, Pedagogiki Resocjalizacyjnej, Pedagogiki Ogólnej, Historii Wychowania; Katedry: Pedagogiki Kultury, UNESCO; Instytuty: Sztuk Pięknych, Muzyki (Pulińska i Radziszewska, 2019, s. 89–90).

1 października 2008 roku rozdzielono WNSiS na: Wydział Nauk Społecznych (WNS) oraz Wydział Sztuki (WS). W ramach WNS do 2010 roku swoje miejsce znalazły: Instytut Nauk Politycznych, Katedra Psychologii i Katedra Socjologii, Katedra UNESCO oraz Katedry: Dydaktyki i Historii Wychowania, Pedagogiki Ogólnej, Pedagogiki Opiekuńczej, Pedagogiki Resocjalizacyjnej, Pe-

dagogiki Specjalnej, Pedagogiki Społecznej, Wczesnej Edukacji (Pulińska i Radziszewska, 2019, s. 99).

W wyniku wprowadzania ustawy z dnia 20 lipca 2018 r. Prawo o szkolnictwie wyższym i nauce oraz zarządzenia nr 116/2019 Rektora UWM z dnia 19 grudnia 2019 r. został utworzony Instytut Nauk Pedagogicznych z: Katedrą Dydaktyki i Wczesnej Edukacji, Katedrą Psychologii Klinicznej, Rozwoju i Edukacji, Katedrą Pedagogiki Specjalnej i Resocjalizacji, Katedrą Pedagogiki Ogólnej i Opiekuńczej, Katedrą Pedagogiki Społecznej i Metodologii Badań Edukacyjnych. Dokonano również zmian organizacyjnych w Instytucie Nauk Politycznych.



Rysunek 1. Twórcy zbioru idealnego z uwzględnieniem rozwoju organizacyjno-ustrojowego

Katalog zbioru idealnego

Zasób Archiwum UWM w Olsztynie powstał z zasobów WSP i ART wraz z utworzeniem UWM w Olsztynie z połączenia uczelni: WSP i ART. Najprawdopodobniej archiwum ART zostało uruchomione w myśl instrukcji Ministerstwa Szkolnictwa Wyższego wydanej 1 października 1952 roku, która zobowiązywała szkoły wyższe do przechowywania akt wytworzonych przez ich poszczególne jednostki. Natomiast w 1956 roku rektor WSR prof. Alojzy Świątek wprowadził instrukcję kancelaryjną, która odnosiła się do wspomnianego wyżej dokumentu ministerialnego. Następnie dwa lata później zobowiązał wszystkie komórki organizacyjne do przekazywania wytworzonych dokumentów zgodnie z przepisami archiwalnymi. W połowie lat 70. XX wieku doszło do zgromadzenia (w jednym miejscu) rozproszonych dotychczas akt. Przez kolejne 10 lat zasób wzrastał, a Archiwum rocznie przyjmowało ok. 25 m.b. dokumentów. W celu gromadzenia, porządkowania, przechowywania i brakowania prowadzono: spisy zdawczo-odbiorcze, księgę inwentarzową akt, księgę korzystających oraz inwentarz kartkowy. W 1986 roku dyrektor Archiwum Państwowego powołał do życia archiwum ART jako archiwum zakładowe będące częścią państwowego zasobu archiwalnego. Jednocześnie w 1987 roku na ART wprowadzono „jednolity rzeczowy wykaz akt”, uwzględniający ustawę o narodowym zasobie archiwalnym z 1983 roku. Opisywany zasób w 1998 roku obejmował ok. 700 m.b., stanowiąc jeden z największych archiwów zakładowych na terenie Warmii i Mazur (Kasperek, 2002, s. 156–161).

Archiwum WSP utworzone w 1980 roku funkcjonowało przez pierwsze 10 lat jako składnica akt, która zajmowała się jedynie: przejmowaniem i przechowywaniem przekazanych akt. W 1990 roku wprowadzono „jednolity rzeczowy wykaz akt”, który w 1991 roku został zatwierdzony przez dyrektora Archiwum Państwowego w Olsztynie. Ustanawiał on określony „sposób przekazywania dokumentacji archiwalnej z komórek organizacyjnych do Archiwum uczelnianego, sposób porządkowania i spisywania teczek, a także jak powinno wyglądać brakowanie dokumentacji niearchiwalnej” (Kasperek, 2002, s. 161). Wówczas również formalnie rozpoczęło funkcjonowanie Archiwum Szkoły, podległe prorektorowi ds. nauki i współpracy z zagranicą, a od 1995 roku bezpośrednio rektorowi. W 1997 roku archiwum stało się jednostką ogólnouczelnianą ze statutem, określoną strukturą i zasadami (Statut Wyższej Szkoły Pedagogicznej w Olsztynie, 1991, zał. nr 1).

Obecnie w zasobie Archiwum UWM w Olsztynie znajdują się:

1. zespół otwarty: Uniwersytet Warmińsko-Mazurski (od 1999),
2. zespół zamknięty: Wyższa Szkoła Pedagogiczna w Olsztynie w latach 1969–1999 (Wyższa Szkoła Nauczycielska w Olsztynie),

- podzespoły zamknięte: Oddział Zamiejscowy WSP w Łomży w latach 1988–1994; Nauczycielskie Kolegium Języka Angielskiego w latach 1990–1994,
3. zespół zamknięty: Akademia Rolniczo-Techniczna im. Michała Oczapowskiego w Olsztynie w latach 1950–1999 (Wyższa Szkoła Rolnicza w Olsztynie),
 - podzespół zamknięty: Rolniczy Zakład Doświadczalny Łęczany ART w Olsztynie w latach 1954–1999,
 4. zespół zamknięty: Wyższa Szkoła Gospodarstwa Wiejskiego w Cieszynie w latach 1919–1950,
 5. zespół zamknięty: Wyższa Szkoła Gospodarstwa Wiejskiego w Łodzi w latach 1945–1950,
 6. zespół zamknięty: Towarzystwo Przyjaciół Akademii Rolniczo-Technicznej w Olsztynie,
 7. zespół zamknięty: Dyrekcja Budowy przy WSR w Olsztynie (Zarząd Inwestycji WSR w Olsztynie / Zarząd Inwestycji Szkół Wyższych w Olsztynie) w latach 1951–1991,
 8. zespół zamknięty: Związek Nauczycielstwa Polskiego przy Akademii Rolniczo-Technicznej w Olsztynie w latach 1954–1994,
 9. Grupa zespołów akt wyższych uczelni, działających w Olsztynie w latach 1945–1950:
 - Wyższa Szkoła Prawno-Ekonomiczna w Olsztynie w latach 1945–1946 (Akademia Administracyjna),
 - Towarzystwo Wyższej Szkoły Prawno-Ekonomicznej w latach 1946–1947,
 - Studium Prawno-Administracyjne przy Wydziale Prawno-Ekonomicznym UMK w Toruniu z siedzibą w Olsztynie w latach 1946–1948,
 - „Bratnia Pomoc” Studentów WSPE w Olsztynie w latach 1946–1948 (SPA UMK w Toruniu),
 - Towarzystwo Przyjaciół Młodzieży Szkół Wyższych. Zarząd Wojewódzki w Olsztynie w latach 1947–1950.

Na mocy ustawy z dnia 20 lipca 2018 r. Prawo o szkolnictwie wyższym i nauce (Dz.U. 2018 poz. 1668 z późn. zm.), ustawy o narodowym zasobie archiwalnym i archiwach z dnia 14 lipca 1983 r. (Dz.U. 2020 poz. 164.) oraz statutu UWM przyjętego uchwałą Senatu UWM nr 494 dnia 21 maja 2019 r., archiwum UWM jest jednostką ogólnouczelnianą, podlegającą Zastępcy Kanclerza ds. Administracyjnych, której funkcje i zadania wynikają z podstawowej działalności Uniwersytetu. Archiwum gromadzi, zabezpiecza, opracowuje dokumentację z wszystkich jednostek Uniwersytetu, brakuje dokumentację niearchiwalną. Pełni również funkcje usługowe (udostępnia zbiory, przeprowadza kwerendy,

wydaje zaświadczenia i depozyty), dydaktyczne (prowadzi praktyki i zajęcia dla studentów archiwistyki) i naukowe.

Dokumenty zgromadzone w zasobie Archiwum UWM w Olsztynie stanowią źródło do poszukiwań naukowych w ramach różnych obszarów wiedzy. W związku z tym mogą tworzyć zbiór idealny do badań nad kształceniem nauczycieli w zakresie edukacji regionalnej i międzykulturowej na UWM w Olsztynie od 1969 roku. W skład takiego zbioru wchodzi serie akt – a w nich jednostki wytworzone zarówno przez ART i WSP, jak i obecnie działający UWM. Należy do niego zaliczyć także dokumentację bieżącą przechowywaną w archiwach podręcznych poszczególnych komórek organizacyjnych uczelni. W ten sposób utworzony zasób idealny posiada charakterystyczny katalog akt uwzględniający organiczność jego twórców i prowadzone przez nich spisy zdawczo-odbiorcze. Katalog stanowi w tym przypadku zarówno pomoc archiwalną w dalszych poszukiwaniach i badaniach historyków oświaty, jak i źródło wiedzy o narosłej dokumentacji i jej twórcach, których funkcjonowanie przyczyniło się do rozwoju kształcenia nauczycieli w obszarze edukacji regionalnej i międzykulturowej.

Tabela 1.

Katalog zbioru idealnego do badań nad kształceniem nauczycieli w zakresie edukacji regionalnej i międzykulturowej na UWM w Olsztynie od 1969 roku

Całość archiwalna	Rodzaj całości archiwalnej z uwzględnieniem poziomów archiwalnych	DOKUMENTACJA POSIADA CIĄGŁOŚĆ NUMERACJI WEDŁUG SPISÓW ZDAWCZO-ODBIORCZYCH SPORZĄDZANYCH W POSZCZEGÓLNYCH JEDNOSTKACH (AKTOTWÓRCÓW)
Zespół Wyższej Szkoły Nauczycielskiej w Olsztynie/Wyższej Szkoły Pedagogicznej w Olsztynie (1969–1999)	Seria Rektorat	
	Seria akt Dział Kształcenia i Spraw Studenckich	
	Seria akt Dział Nauki i Współpracy z Zagranicą	
	Seria akt Dział Kadr i Spraw Socjalnych	
	Seria akt Wydział Pedagogiczny	
	Seria akt Wydziału Wychowania Artystycznego	
Podzespół Oddział Zamiejscowy WSP w Łomży (1988–1994)		

Zespół Wyższej Szkoły Rolniczej w Olsztynie (1950–1999)	Seria akt Instytutu Nauk o Wychowaniu	
Zespół Uniwersytet Warmińsko-Mazurski (od 1999)	Seria akt Biuro Kadr i Spraw Socjalnych	
	Seria akt Wydziału Humanistycznego	
	Seria akt Wydziału Nauk Społecznych i Sztuki	
	Seria akt Wydziału Nauk Społecznych	
Archiwum podręczne Wydziału Nauk Społecznych	Obowiązek dostarczenia do Archiwum UWM w Olsztynie w przeciągu dwóch lat kalendarzowych, licząc od pierwszego stycznia roku następującego po roku zakończenia spraw. Zarchiwizowane jednostki trafią do właściwych serii akt	
Archiwum podręczne Wydziału Humanistycznego		

Źródło: opracowanie na podstawie struktury zasobu AUWM.

Tabela 1a.

Zespół Wyższej Szkoły Nauczycielskiej w Olsztynie/Wyższej Szkoły Pedagogicznej w Olsztynie (1969–1999)

Całość archiwalna	Rodzaj całości archiwalnej z uwzględnieniem poziomów archiwalnych	Zawartość
Zespół Wyższej Szkoły Nauczycielskiej w Olsztynie/Wyższej Szkoły Pedagogicznej w Olsztynie (1969–1999)	Seria akt Rektorat	<ol style="list-style-type: none"> 1. kroniki 2. informatory o działalności uczelni 3. informacje o działalności uczelni – struktury, plany kształcenia i rozwoju poszczególnych wydziałów 4. korespondencja władz rektorskich z władzami wydziału
	Seria akt Dział Kształcenia i Spraw Studenckich	<ol style="list-style-type: none"> 1. informacje o działalności uczelni – plany kształcenia poszczególnych wydziałów 2. założenia organizacyjno-programowe ramowe programy i plany studiów

	Seria akt Dział Nauki i Współpracy z Zagranicą	<ol style="list-style-type: none"> 1. badania naukowe na uczelni 2. plany wydawnicze
	Seria akt Dział Kadr i Spraw Socjalnych	<ol style="list-style-type: none"> 1. akta osobowe pracowników 2. minima kadrowe w okresie dwuletnim
	Seria akt Wydział Pedagogiczny	<ol style="list-style-type: none"> 1. katalogi alfabetyczne prac dyplomowych studentów
	Seria akt Wydział Wychowania Artystycznego	<ol style="list-style-type: none"> 2. korespondencja władz wydziału z władzami rektorskimi 3. dokumentacja działalności naukowo-badawczej pracowników
	Seria akt Wydział Humanistyczny	<ol style="list-style-type: none"> 4. program i sprawozdania z obozów naukowych, wycieczek dydaktycznych 5. informacje o przewodach doktorskich 6. plany pracy wydziału 7. plany badań poszczególnych jednostek wydziałów 8. protokoły z zebrań zakładów, katedr i instytutów 9. plany wydawnicze, sympozjów i konferencji 10. protokoły z posiedzenia Rady Wydziału 11. założenia organizacyjno-programowe ramowe, w tym programy i plany studiów
Podzespół Oddział Zamiejscowy WSP w Łomży (1988–1994)		<ol style="list-style-type: none"> 1. korespondencja władz oddziału z władzami uczelni 2. plany pracy oddziału 3. założenia organizacyjno-programowe ramowe, w tym programy i plany studiów

Źródło: opracowanie na podstawie struktury zasobu AUWM.

Tabela 1b.

Zespół Wyższej Szkoły Rolniczej w Olsztynie (1950–1999)

Całość archiwalna	Rodzaj całości archiwalnej z uwzględnieniem poziomów archiwalnych	Zawartość
Zespół Wyższej Szkoły Rolniczej w Olsztynie (1950–1999)	Seria Instytutu Nauk o Wychowaniu	<ol style="list-style-type: none"> 1. akta osobowe 2. plany i programy studiów 3. rozporządzenia i decyzje władz uczelni 4. regulaminy i sprawozdania z działalności Instytutu 5. katalogi alfabetyczne prac dyplomowych studentów 6. korespondencja władz Instytutu z władzami uczelni 7. plany wydawnicze 8. protokoły z posiedzeń Instytutu

Źródło: opracowanie na podstawie struktury zasobu AUWM.

Tabela 1c.

Zespół Uniwersytet Warmińsko-Mazurski (od 1999)

Całość archiwalna	Rodzaj całości archiwalnej z uwzględnieniem poziomów archiwalnych	Zawartość
Zespół Uniwersytet Warmińsko-Mazurski (od 1999)	Seria Biuro Kadr i Spraw Socjalnych	1. akta osobowe
	Seria akt Wydział Humanistyczny	1. katalog prac dyplomowych
	Seria akt Wydział Nauk Społecznych i Sztuki	2. korespondencja władz wydziału z władzami rektorskimi
	Seria akt Wydział Nauk Społecznych	3. dokumentacja działalności naukowo-badawczej pracowników
		4. informacje o przewodach doktorskich
		5. plany pracy wydziału

		<ol style="list-style-type: none"> 6. plany badań poszczególnych jednostek wydziałów 7. protokoły z zebrań katedr i instytutów 8. plany wydawnicze, sympozjów i konferencji 9. protokoły z posiedzenia Rady Wydziału, Rady Dyscypliny 10. założenia organizacyjno-programowe ramowe, w tym programy i plany studiów 11. sprawozdania z pracy kół naukowych
--	--	--

Źródło: opracowanie na podstawie struktury zasobu AUWM.

Tabela 1d.

Archiwum podręczne Wydziału Nauk Społecznych i Wydziału Humanistycznego

Całość archiwalna	Rodzaj całości archiwalnej z uwzględnieniem poziomów archiwalnych	Zawartość
Archiwum podręczne Wydziału Nauk Społecznych	Obowiązek dostarczenia do Archiwum UWM w Olsztynie w przeciągu dwóch lat kalendarzowych, licząc od pierwszego stycznia roku następującego po roku zakończenia spraw. Zarchiwizowane jednostki trafią do właściwych serii akt	<ol style="list-style-type: none"> 1. spis prac dyplomowych 2. sprawozdania z posiedzeń jednostek organizacyjnych 3. plany wydawnicze i zakres prac badawczych 4. osiągnięcia pracowników 5. plany i programy studiów na poszczególnych kierunkach 6. korespondencja wewnętrzna i zewnętrzna 7. dokumenty z działalności organizacyjnej i popularyzatorskiej pracowników
Archiwum podręczne Wydziału Humanistycznego		

Źródło: opracowanie na podstawie struktury zasobu AUWM.

Podsumowanie

Prezentowany katalog stanowi źródło do dalszych prac w zakresie poszukiwania i przeszukiwania archiwów, na które w koncepcji metodologii badań nad edukacją wskazuje Krzysztof Rubacha. Archiwum bowiem traktowane jako cały świat społeczny zawiera źródła wtórne, tzn. zbiory danych, które badacz zastaje w jego zasobie. Dzięki nim możemy rozwiązywać stawiane w trakcie dociekań naukowych sytuacje problemowe. Aby móc przeszukiwać, należy na początku wykonać czynność poszukiwania: analizę – interpretację materiałów (Rubacha, 2016, s. 152–157).

Źródła odzwierciedlające rzeczywistość niosą ze sobą informacje zapisane w tekście. Takie widzenie świata jest zależne od umiejętności wyobrażenia tego, kto i w jakiej formie stworzył dane źródło wtórne. W przypadku poszukiwania za pomocą katalogu zbioru idealnego do badań nad kształceniem nauczycieli w zakresie edukacji regionalnej i międzykulturowej na UWM w Olsztynie umożliwia nam to zasada strukturalna, która uwzględnia organiczność ustrojową twórców dokumentów. W trakcie poszukiwania i przeszukiwania archiwów badacz odkrywa konteksty, w jakich powstały źródła wtórne: umiejscawia jednostkę w dziejach kancelarii i historii jej twórcy. W ten sposób w trakcie wykonanej analizy może zapoznać się z przekazami jawnymi i ukrytymi w zakresie wychowania, socjalizacji, kształcenia, moralności i innych obszarów edukacji oraz jednocześnie wyznaczyć odpowiednie kryteria/zmienne (Rubacha, 2016, s. 160).

Katalog w kolejnych etapach wymaga opracowania poszczególnych aktotwórców – szkół wyższych ze szczegółowym uwzględnieniem podkatalogów akt, odnoszących się do kształcenia nauczycieli w zakresie edukacji regionalnej i międzykulturowej w poszczególnych latach istnienia danej uczelni.

Bibliografia

- Achremczyk S. (2009). *Nauk przemożnych perła. Uniwersytet Warmińsko-Mazurski w Olsztynie 1999–2009*. Olsztyn: Wydawnictwo ELSET.
- Bachulski A., Konarski K. i Wolff A. (1952). *Polski słownik archiwalny*. Warszawa: Wydawnictwo NDAP.
- Chorążyczewski W. (2014). *Archiwistyka dla początkujących*. Zaczerpnięte 18 listopada 2023. Strona internetowa <https://repozytorium.umk.pl/handle/item/2191>

- Doliwa U. (2022). Dziennikarstwo i komunikacja społeczna na Uniwersytecie Warmińsko-Mazurskim ma 20 lat!. *Media, Kultura, Komunikacja Społeczna*, 18, 99–115.
- Kasperek D. (2002). Historia Archiwum Uniwersytetu Warmińsko-Mazurskiego w Olsztynie. *Echa Przeszłości*, 3, 155–170.
- Kopiczko A. (red.) (2013). *Instytut Historii i Stosunków Międzynarodowych Uniwersytetu Warmińsko-Mazurskiego w Olsztynie (1969–1988–2013)*. Olsztyn: Instytut Historii i Stosunków Międzynarodowych UWM.
- Nawrocki S. (1997). Granice zespołów akt. *Komputeryzacja Archiwów*, 3, 25–33.
- Pulińska U. i Radziszewska M. (2019). *50 lat olsztyńskiej pedagogiki. Narodziny – konteksty – wyzwania*. Olsztyn: Wydawnictwo Uniwersytetu Warmińsko-Mazurskiego w Olsztynie.
- Robótka H., Ryszewski B. i Tomczak A. (1989). *Archiwistyka*. Warszawa: Państwowe Wydawnictwo Naukowe.
- Rozporządzenie Rady Ministrów z dnia 31 maja 1950 r. w sprawie zamknięcia Wyższej Szkoły Gospodarstwa Wiejskiego w Cieszynie i Wyższej Szkoły Gospodarstwa Wiejskiego w Łodzi oraz założenia Wyższej Szkoły Rolniczej w Olsztynie (Dz.U. 1950 nr 24, poz. 216).
- Rozporządzenie Rady Ministrów z dnia 19 czerwca 1969 r. w sprawie utworzenia Wyższych Szkół Nauczycielskich w Bydgoszczy, Kielcach, Olsztynie, Siedlcach, Słupsku (Dz.U.PRL 1969 nr 18, poz. 134).
- Rozporządzenie Rady Ministrów z dnia 28 września 1972 r. w sprawie zmiany nazwy wyższych szkół rolniczych (Dz.U. 1972 nr 41, poz. 267).
- Rozporządzenie Rady Ministrów z dnia 20 sierpnia 1974 r. w sprawie przekształcenia Wyższych Szkół Nauczycielskich w Bydgoszczy, Częstochowie, Olsztynie, Siedlcach i Słupsku w Wyższe Szkoły Pedagogiczne (Dz.U. PRL z 1974 r., nr 30, poz. 177).
- Rubacha K. (2016). *Metodologia badań nad edukacją*. Warszawa: Wydawnictwo Editions Spotkania Spółka.
- Ryszewski B. (1992). Archiwa i biblioteki. Uwagi o zakresie gromadzenia rękopisów i metodach i opracowania. W: tegoż (red.), *Studia o bibliotekach i zbiorach polskich*. Toruń: Wydawnictwo Uniwersytetu Mikołaja Kopernika.
- Ryszewski B. (1997). Problem zespołowości w archiwistyce i praktyce archiwów. *Komputeryzacja Archiwów*, 3, 9–21.
- Ryszewski B. (1998). Struktura zasobu archiwalnego ze szczególnym uwzględnieniem kwestii zespołowości w archiwistyce i praktyce archiwów. W: H. Robótka (red.), *Komputeryzacja archiwów. Problemy struktury zasobu archiwalnego w perspektywie komputeryzacji archiwów*. Toruń: Wydawnictwo Uniwersytetu Mikołaja Kopernika w Toruniu.
- Statut UWM przyjęty Uchwałą nr 494 Senatu UWM z 21 maja 2019 r.

- Statut Wyższej Szkoły Pedagogicznej w Olsztynie, Olsztyn 1991, zał. nr 1.
- Tupieka-Buszmak A. (2012). Instytut Muzyki UWM w Olsztynie w perspektywie czterdziestolecia. *Wychowanie Muzyczne*, 1, 48–51.
- Uchwała nr 187 Senatu UWM w Olsztynie z dnia 23 września 2004 r. w sprawie zmiany nazwy Wydziału Pedagogiki i Wychowania Artystycznego.
- Uchwała nr 290 Senatu UWM w Olsztynie z dnia 30 czerwca 2005 r. w sprawie zmian organizacyjnych na Wydziale Nauk Społecznych i Sztuki.
- Ustawa z dnia 14 lipca 1983 r. o narodowym zasobie archiwalnym i archiwach (Dz.U. 2020 poz. 164).
- Uchwała Sejmu Polskiej Rzeczypospolitej Ludowej z dnia 13 października 1973 r. w sprawie systemu edukacji narodowej (Dz.Urz. PRL 1973 nr 44, poz. 260).
- Ustawa z dnia 15 sierpnia 1961 r. o rozwoju systemu oświaty i wychowania (Dz.U. 1961 nr 32, poz. 160).
- Ustawa z dnia 12 września 1990 r. o szkolnictwie wyższym (Dz.U. nr 65, poz. 385).
- Ustawa z dnia 20 lipca 2018 r. Prawo o szkolnictwie wyższym i nauce (Dz.U. 2018 poz. 1668 z późn. zm.).
- Wyższa Szkoła Pedagogiczna w Olsztynie (1989). *Skład osobowy*. Olsztyn: Wyższa Szkoła Pedagogiczna.
- Zarządzenie Ministra Oświaty i Szkolnictwa Wyższego z dnia 21 lutego 1969 r. w sprawie utworzenia Międzywydziałowego Studium Pedagogicznego w Wyższej Szkole Rolniczej w Olsztynie (Dz.Urz. 1969 nr A–2, poz. 8).
- Zarządzenie nr 47 Rektora Uniwersytetu Warmińsko-Mazurskiego w Olsztynie z dnia 15 grudnia 2004 r. w sprawie struktury organizacyjnej Wydziału Nauk Społecznych i Sztuki.
- Zarządzenie nr 116/2019 Rektora Uniwersytetu Warmińsko-Mazurskiego w Olsztynie z dnia 19 grudnia 2019 r. w sprawie przekształceń na Wydziale Humanistycznym, Wydziale Nauk Społecznych, Wydziale Sztuki oraz Wydziale Prawa i Administracji Uniwersytetu Warmińsko-Mazurskiego w Olsztynie.
- Zarządzenie nr 58 Rektora Uniwersytetu Warmińsko-Mazurskiego w Olsztynie z dnia 5 grudnia 2001 r. w sprawie zmian w strukturze jednostek naukowo-dydaktycznych.